

МУНИЦИПАЛЬНОЕ БЮДЖЕТНОЕ ДОШКОЛЬНОЕ
ОБРАЗОВАТЕЛЬНОЕ УЧРЕЖДЕНИЕ ПОЛЕВСКОГО ГОРОДСКОГО
ОКРУГА «ДЕТСКИЙ САД № 36»



ФЕСТИВАЛЬ КОРМУШЕК

альбом для участия во втором этапе
ДЕТСКО-РОДИТЕЛЬСКАЯ ВИКТОРИНА



2012-2013 год

**12 – 13 декабря 2012 года
в МБДОУ ПГО «Детский сад № 36»
состоялся «Фестиваль кормушек»**

По результатам опроса 66 человек, принявших участие в голосовании по разным номинациям, выявилось:

Самая красивая кормушка

- семья Шаповаловых – 23 балла (группа № 6)
- семья Дериглазовых - 18 б. (группа № 6)
- семья Аюпова Руслана – 3 б. (группа № 2)

Самая оригинальная кормушка:

- семья Шаповаловых – 23 б. (группа № 6)
- семья Дериглазовых - 17 б. (группа № 6)
- семья Курчевских - 10 б. (группа № 3)

Кормушка, самая нетребовательная в изготовлении:

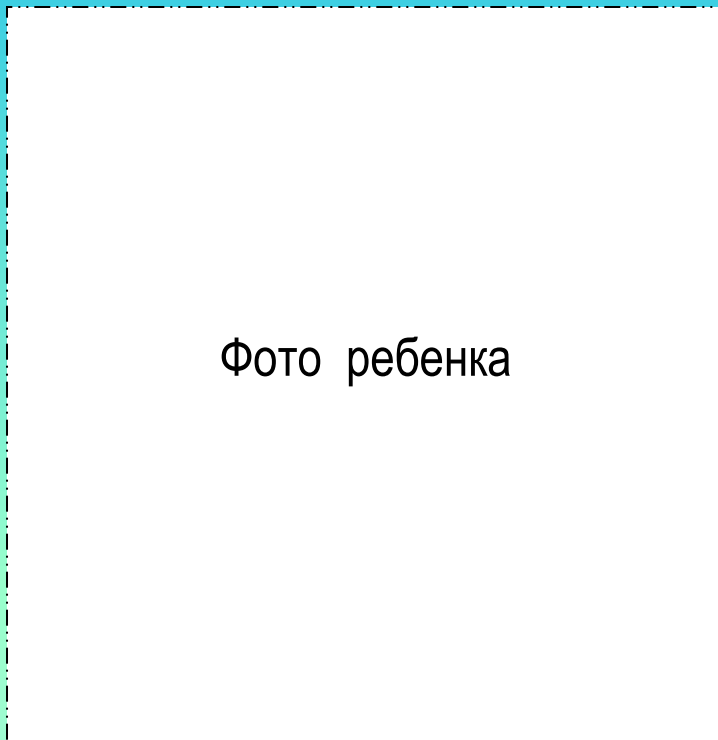
- Андбаева А.М. – 17 б. (группа № 1)
- семья Кашиных - 10 б. (группа № 6)
- семья Дерябиных - 5 б. (группа № 6)

Кормушка, удобная для птиц:

- семья Моркель - 18 б. (группа № 6)
- семья Лихачевых - 6 б. (группа № 1)
- семья Антроповых - 5 б. (группа № 3)
- семья Денисенко - 5 б. (группа № 2)

Большое спасибо всем участникам I этапа «Фестиваля кормушек». Во второй этап «выходят» все дети и родители, изготовившие кормушки для ПТИЦ.

ДАВАЙТЕ ЗНАКОМИТЬСЯ



Имя ребенка _____

Фамилия _____

№ группы _____

Город _____

Фото:

рядом с кормушкой, кормлю птиц, мои помощники в изготовлении кормушки

Каждый человек уникален по-своему, отличается от других своим внутренним миром, особенностями характера и талантами. Каждая кормушка тоже интересна своей непохожестью на другие кормушки, своим оформлением, технологией изготовления.

Расскажи, с кем вместе Вы мастерили кормушку, из какого материала она сделана, сколько времени Вы потратили на ее изготовление? Для чего, по-вашему, нужно подкармливать птиц зимой?

ВНИМАНИЕ! КОНКУРС

«ОТГАДАЙ ЗАГАДКУ»

Непоседа, невеличка,
Желтая почти вся птичка.
Любит сало и пшеничку,
Кто узнал ее? _____

Непоседа пестрая,
Птица длиннохвостая,
Птица говорливая,
Самая болтливая!

На голом суку сидит,
На весь двор кричит:
"Кар-кар-кар!"

Чернокрылый, красногрудый
И зимой найдет приют.
Не боится он простуды,
С первым снегом тут как тут.

Северные гости
Клюют рябины грозди,
Так нарядны и ярки,
На головках хохолки!

ВИКТОРИНА «Знаешь ли ты зимующих птиц?»

• Почему снегирю дали снежное имя?

1. Снегири прилетают к нам с первым снегом.
2. Снегири живут у нас когда лежит снег.
3. Одна из птиц, которая не боится снега.

• Кто из птиц ни разу шага не сделал?

- Голубь.
- Воробей.
- Клест.

• Какие птицы выводят птенцов зимой?

- Снегири.
- Клесты.
- Воробьи.

• У какой птицы поют самки и самцы?

- Голуби
- Снегири
- Синицы.

• Какие птицы живут у нас только зимой?

- Свиристели, снегири, чечетки.
- Снегири, ласточки, синицы.
- Воробьи, синицы, утки.



ЗАДАНИЕ:

1. Подбери к каждой птице прилагательное: какая она? (например, синица (какая?) – быстрая, желтогрудая и т.п.)

•Снегирь - _____

• _____

•Синица - _____

• Воробей - _____

•Сорока - _____

•Голубь - _____

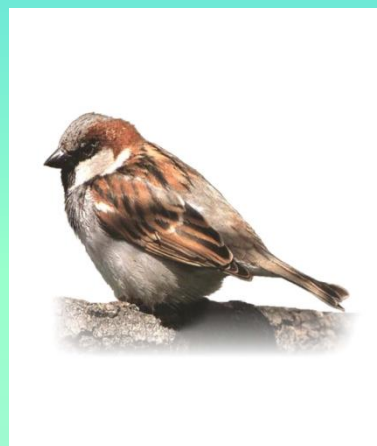
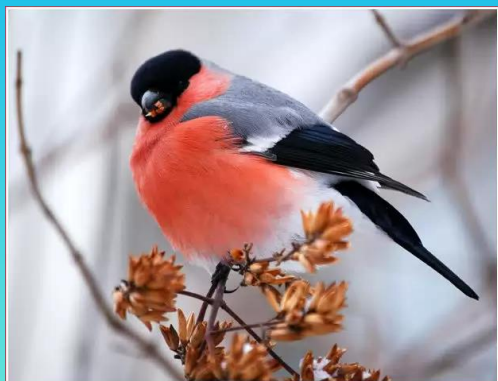
2. Нарисуй любую зимующую птицу.

ЗИМУЮЩИЕ ПТИЦЫ: ЭТО ИНТЕРЕСНО КАК ПРАВИЛЬНО СДЕЛАТЬ КОРМУШКУ ДЛЯ ПТИЦ.

- Чтобы помочь зимующим у нас птицам, необходимо регулярно подкармливать их в течение всей зимы и ранней весны, устраивать птичьи кормушки.
- Птицам так тяжело зимой, что любая болезнь для них практически смертельна. Поэтому кормушки и места постоянного кормления надо содержать в чистоте, чтобы они не стали источником болезней.
- У кормушки обязательно должна быть крыша, иначе корм может быть засыпан снегом или залит дождем.
- Отверстие в кормушке должно быть настолько широким, чтобы птица могла спокойно проникнуть внутрь кормушки и покинуть ее.



ФОТОВИКТОРИНА
«НАЗОВИ ПТИЦ, ИЗОБРАЖЕННЫХ НА КАРТИНКЕ»



ЗИМУЮЩИЕ ПТИЦЫ: ЭТО ИНТЕРЕСНО

КАК ПРАВИЛЬНО НАКОРМИТЬ ПТИЦ ЗИМОЙ.

1. Зимой и ранней весной птицам нужна калорийная пища

2. Поэтому основными зимними кормами для них являются: несоленое свиное сало и говяжий жир, пшено, пшеничные отруби, овсяные хлопья, семена подсолнечника и мака, а также сушеные ягоды боярышника и шиповника, орехи, шишки, сухофрукты, свежие мягкие фрукты и крошки белого хлеба.

3. Если Вы начали подкармливать птиц, продолжайте делать это до конца зимнего сезона. Зерна, семечки и орехи следует подсыпать регулярно, иначе, обнаружив несколько раз кормушку пустой, птицы улетят в другое место.

4. Можно давать птицам и консервированную еду для домашних животных, вареные яйца, вареный картофель, сдобные кусочки или крошки пшеничного хлеба

5. Недопустимо скармливать любые соленые, жареные, острые, кислые продукты. Опасен черный хлеб - он закисает в зобу птиц, плохо переваривается, особенно в мороз и вызывает гибель птицы

6. Неплохо поместить в кормушке и кальциевую подкормку - скорлупу куриных яиц

7. У большинства видов птиц любимый корм – мелкие нежареные подсолнечные семечки, поэтому они должны составлять большую часть корма

ВНИМАНИЕ!

КУЛИНАРНЫЙ КОНКУРС

Составьте «МЕНЮ» для зимующих птиц из следующих любимых для птицы, блюд: несоленое свиное сало, пшено, семена подсолнечника, сушеные ягоды боярышника и рябины, крошки белого хлеба, семена трав, семена дикой яблони.



•Снегири - _____

•Синички - _____

• Воробьи - _____

•Свиристели - _____

•Голуби - _____
