

СОГЛАСОВАН:

Начальник Управления Образования  
Администрации Ангарского  
муниципального образования  
\_\_\_\_\_ Л.И.Лысак

УТВЕРЖДЕН:

Заведующий МБДОУ  
детский сад комбинированного вида №53  
\_\_\_\_\_ А.В.Чернобай

СОГЛАСОВАН

Председатель Управляющего Совета ДОУ  
\_\_\_\_\_ О.В.Грабовая

Отчёт по самообследованию деятельности  
Муниципального бюджетного дошкольного  
образовательного учреждения  
детского сада комбинированного вида № 53

г. Ангарск, 2013 г.

**Отчёт о результатах самообследования  
Муниципального бюджетного дошкольного образовательного  
учреждения  
детского сада комбинированного вида № 53.**

**Общая характеристика образовательного учреждения**

Наименование учреждения: Муниципальное бюджетное дошкольное образовательное учреждение детский сад комбинированного вида № 53.

Юридический адрес: 665629, Иркутская область, г. Ангарск, микрорайон 7, дом 18.

Фактический адрес: Иркутская область, г. Ангарск, микрорайон 7, дом 18.

Телефон 8 (9555) 533-041, 677-997; факс 8(9555) 530-341

Сайт: [www.mdou-53.ru](http://www.mdou-53.ru)

Эл.почта: [mdou\\_53@mail.ru](mailto:mdou_53@mail.ru)

Государственный статус учреждения – муниципальное бюджетное дошкольное образовательное учреждение детский сад комбинированного вида – второй категории.

Год ввода в эксплуатацию -1971.

Учреждение является юридическим лицом, имеет обособленное имущество, закрепленное за ним на праве оперативного управления.

Учредителем ДООУ выступает Управление образования администрации Ангарского муниципального образования Иркутской области.

Лицензия: Регистрационный номер № 4489 Серия РО № 045763

Дата выдачи 04.04.2012 г.

Свидетельство о государственной аккредитации: серия АА 168735, регистрационный номер 1652 от 26.06.2006 г., сроком на 5 лет.

Устав утвержден приказом постановлением мэра ангарского муниципального образования

от 19.12.2011г. № 1338.

**Состав воспитанников учреждения**

Детский сад № 53 посещают 262 воспитанника, в возрасте от 1,6 до 7 лет, в основном проживающих в 7 микрорайоне.

Количество групп 11:

Две группы для детей раннего возраста (1.6 – 2 лет) – 38 воспитанников.

Одна первая младших группы (2-3 лет) - 25 воспитанников.

Две вторых младших групп (3-4 года) – 56 воспитанников.

Две средних группы (4-5 лет) – 56 воспитанников.

Две старших группы (5-6 лет) – 49 воспитанников.

Одна подготовительная к школе группа (6-7 лет) – 25 воспитанников.

Одна группа компенсирующей направленности (5-7 лет) – 13 воспитанников.

Социальная структура воспитанников представлена следующим образом: состав семей воспитанников.

262 воспитанника представляют 202 семьи:

Полных семей – 169 (84%)

Неполных семей – 33 (16%) (одинокая мама, потеря кормильца, разведены).

Количество семей с 1 ребенком – 111 (55%)

Количество семей с 2-мя детьми – 79 (49%)

Количество семей с 3-мя детьми – 12 (6%)

Количество детей, находящихся под опекой – 1 ребёнок.

Контингент родителей:

198 (53%) – высшее образование,

150 (32%) – среднее специальное образование,

57 (15%) – среднее образование.

Профессиональный статус:

153 (41%) - рабочий

160 (43%) - служащий

27 (7%) - предприниматель

31 (9%) - безработный

#### Структура управления ДОУ

В государственно – общественном управлении ДОУ участвуют:

- Собрание трудового коллектива
- Педагогический совет
- Административный совет
- Родительский комитет
- Управляющий совет

Руководитель учреждения – Чернобай Анастасия Валерьевна, заведующий первой квалификационной категории.

Заместитель заведующего по воспитательной и методической работе – Харитоновна Марина Михайловна, специалист первой квалификационной категории.

Заместитель заведующего по административно-хозяйственной части – Осина Ирина Васильевна

Управление строится на основе документов, регламентирующих его деятельность:

1. Закон « Об образовании» РФ №3266-1 от 10.07.1992года.
2. Постановление правительства РФ «Об утверждении типового положения о дошкольном образовательном учреждении» № 2562 от 27.10.2011 года.
3. Устав МБДОУ от 19.12.2011г. № 1338.

Цель деятельности ДОУ :



Воспитание, обучение и развитие, а также присмотр, уход и оздоровление воспитанников в возрасте от 1,6 до 7 лет.

**Особенности образовательного процесса**

Содержание образовательного процесса в ДООУ определяется Основной общеобразовательной программой дошкольного образования общеразвивающей направленности, компенсирующей направленности для детей с тяжелыми нарушениями речи.

Приоритетные направления образовательного процесса ДООУ являются:

- художественно-эстетическое
- компенсирующее (коррекция речи) для детей с тяжелыми нарушениями речи.

Основная общеобразовательная программа дошкольного образования общеразвивающей направленности, компенсирующей направленности для детей с тяжелыми нарушениями речи строится на основе:

- «Программы воспитания и обучения в детском саду» под редакцией М. А. Васильевой;

- «Программы коррекционно-развивающей работы в логопедической группе детского сада для детей с общим недоразвитием речи 4-7 лет» Н.В.Нищевой

Вариативная программа в ДООУ:

- Адаптационная программа «Радужная игротека» - развитие музыкальности детей старшего дошкольного возраста посредством музыкально-ритмической деятельности.

ДООУ осуществляет дополнительные образовательные услуги:

- «Радужная игротека» - ритмика
- «Серебряный колокольчик» - вокальная студия
- «Лепилка» - тестопластика

**Условия осуществления образовательного процесса**

Кадровый потенциал:

Педагогический персонал - 24 человека

**Образовательный уровень педагогов**

Всего педагогов	Высшее образование		Среднее специальное		Обучаются в ВУЗе		Обучаются в педколледже	
	кол-во педагогов	%	кол-во педагогов	%	кол-во педагогов	%	кол-во педагогов	%
24	11	46%	12	50%	-	-	2	8%

**Стаж педагогической работы**

Всего педагогов	0 - 5 лет		5 - 10 лет		10 - 20 лет		Свыше 20 лет	
	кол-во педагогов	%	кол-во педагогов	%	кол-во педагогов	%	кол-во педагогов	%
24	5	20,8%	2	8,4%	6	25%	11	45,8%

**Квалификация педагогических кадров**

Всего педагогов	Первая квалификационная категория		Вторая квалификационная категория		Без категории	
	кол-во педагогов	%	кол-во педагогов	%	кол-во педагогов	%
24	6	25	10	41,7	8	33,3

#### **Возрастной состав педагогов**

Всего педагогов	Моложе 25 лет		25 – 29 лет		30 – 49 лет		50 – 54 года		55 – 59 лет	
	кол-во	%	кол-во	%	кол-во	%	кол-во	%	кол-во	%
24	2	8,3	2	8,3	14	58,4	1	4,2	5	20,8

#### **Повышение квалификации**

В течение 2012/2013 учебного года повысили квалификацию:

На базе ЦОРО – 5 педагогов,

На базе ИИПКРО - 5 педагогов,

По ИКТ - 3 педагога.

#### **Материально-техническое обеспечение**

В детском саду имеются следующие помещения:

Медицинский блок:

- прививочный кабинет;
- медицинский кабинет;
- изолятор;
- хлораторная.

Кабинет специалистов:

- учителя-логопеда
- музыкального руководителя и инструктора по физической культуре;

Учебно – методические и спортивные помещения:

- методический кабинет;
- музыкальный зал;
- костюмерная;

Все помещения и кабинеты оснащены оборудованием, обеспечены учебно-наглядным и дидактическим материалом, техническими средствами обучения:

Имеются современные технические средства: мультимедийное оборудование -1, ксерокс – 1, принтер – 4, принтер – сканер – копир – 2, цифровой фотоаппарат – камера – 1, телевизор-5, DVD -3, музыкальный центр – 2, магнитофоны - 11, видеокамера – 1.

Наличие компьютерной техники: 4 персональных компьютера, ноутбук – 1; детский сад подключен к сети Интернет, имеем свой собственный сайт.

Характеристика помещений ДОУ



Воспитание, обучение и развитие, а также присмотр, уход и оздоровление воспитанников в возрасте от 1,6 до 7 лет.

#### Особенности образовательного процесса

Содержание образовательного процесса в ДОУ определяется Основной общеобразовательной программой дошкольного образования общеразвивающей направленности, компенсирующей направленности для детей с тяжелыми нарушениями речи.

Приоритетные направления образовательного процесса ДОУ являются:

- художественно-эстетическое
- компенсирующее (коррекция речи) для детей с тяжелыми нарушениями речи.

Основная общеобразовательная программа дошкольного образования общеразвивающей направленности, компенсирующей направленности для детей с тяжелыми нарушениями речи строится на основе:

- «Программы воспитания и обучения в детском саду» под редакцией М. А. Васильевой;

- «Программы коррекционно-развивающей работы в логопедической группе детского сада для детей с общим недоразвитием речи 4-7 лет» Н.В.Нищевой  
Вариативная программа в ДОУ:

- Адаптационная программа «Радужная игротека» - развитие музыкальности детей старшего дошкольного возраста посредством музыкально-ритмической деятельности.

ДОУ осуществляет дополнительные образовательные услуги:

- «Радужная игротека» - ритмика
- «Серебряный колокольчик» - вокальная студия
- «Лепилка» - тестопластика

#### Условия осуществления образовательного процесса

Кадровый потенциал:

Педагогический персонал - 24 человека

#### **Образовательный уровень педагогов**

Всего педагогов	Высшее образование		Среднее специальное		Обучаются в ВУЗе		Обучаются в педколледже	
	кол-во педагогов	%	кол-во педагогов	%	кол-во педагогов	%	кол-во педагогов	%
24	11	46%	12	50%	-	-	2	8%

#### **Стаж педагогической работы**

Всего педагогов	0 - 5 лет		5 - 10 лет		10 - 20 лет		Свыше 20 лет	
	кол-во педагогов	%	кол-во педагогов	%	кол-во педагогов	%	кол-во педагогов	%
24	5	20,8%	2	8,4%	6	25%	11	45,8%

#### **Квалификация педагогических кадров**



Для осуществления педагогического процесса, развития творческого потенциала педагогов, формирования психологического микроклимата, введение детей в социум в групповых помещениях ДОУ создана предметно-развивающая среда, которая оснащена современным дидактическим материалом и пособиями для разнообразной направленности: физкультурно-оздоровительной, продуктивной, музыкальной, театрализованной, трудовой, опытно-экспериментальной, познавательной. Расположение мебели, игрового материала отвечает требованиям техники безопасности, санитарно-гигиеническим нормам, физиологии детей, принципам функционального комфорта. Материально-технические условия обеспечивают хороший уровень физического, интеллектуального и художественно – эстетического развития детей.

В каждой возрастной группе в детском саду созданы условия как для совместной деятельности воспитателя с детьми, так и для самостоятельной деятельности детей во всех видах детской деятельности. Созданы условия для ознакомления детей с природой: «природные уголки» с различными видами растений, цветник. Это способствует формированию у детей бережного отношения к природе и удовлетворению интереса детей к животному миру.

Организация и расположение предметов развивающей среды осуществлены педагогами рационально, отвечает возрастным особенностям и потребностям детей группы. В ДОУ создаются условия для охраны жизни и здоровья детей, для их полноценного физического развития. Реализуются методы и технологии, обеспечивающие достаточный уровень развития физических качеств, обеспечение естественной двигательной активности, своевременное предупреждение утомления во время образовательной деятельности.

Большое внимание уделяется художественно – эстетическому развитию детей. В помещениях ДОУ и групповых комнатах продуманное цветовое решение, подбор и расположение мебели, материалов для художественного творчества позволяют формировать у детей эстетический вкус, развивать творческие способности.

В групповых помещениях и в музыкальном зале имеются детские музыкальные инструменты, музыкально – дидактические игры, детские костюмы, шапочки, элементы костюмов для ряженья.

Для осуществления образовательной деятельности по физическому развитию детей в ДОУ приспособлен музыкальный зал, оснащенный оборудованием для развития основных движений и проведения упражнений на профилактику плоскостопия. Имеется спортивная площадка на территории ДОУ, спортивный инвентарь.

Для проведения коррекционной работы с детьми в ДОУ функционирует группа компенсирующей направленности для детей с тяжелыми нарушениями речи. С детьми, имеющими дефекты в речи, работают логопед и воспитатели. Система коррекционно – развивающей работы направлена на преодоление тяжелого нарушения речи детей с 5 до 7 лет.

**Вывод:** Предметно-развивающая среда способствует всестороннему развитию личности ребёнка. Вся предметно-развивающая и пространственная среда организована с учётом «Санитарно-



эпидемиологических правил и нормативов» СанПиН 2.4.1-2660-10, изменений № 1 к СанПин 2.4.1.2660-10, а также с учетом возрастных и индивидуальных особенностей детей каждой возрастной группы.

#### Социальная активность учреждения

##### Социальное партнерство:

- Ангарский педагогический колледж.
- Школа искусств № 4.
- Детская библиотека (7микрорайон)
- МБОУ СОШ № 2
- МАУЗ «ГДБ № 1» поликлиника № 4.
- Сетевой партнерский проект «Школа молодого специалиста. Первые шаги в профессию»

(МБДОУ № 101,116)

МБДОУ находится в едином образовательном пространстве с детской поликлиникой № 4, школой №2, детской библиотекой, является участником сетевого партнерского проекта «Первые шаги в профессию». На протяжении нескольких лет ведется работа по преемственности детского сада и МБОУ СОШ № 2, на основании договора о совместной деятельности и плана мероприятий на учебный год. Это взаимодействие позволяет подготовить воспитанников детского сада к успешному обучению в школе и социальной адаптации в обществе.

#### **Режим работы ДОУ**

Учреждение работает: с 07.00-19.00 – 12 часовое пребывание детей. Пятидневная рабочая неделя. Выходные дни – суббота, воскресенье, праздничные дни, установленные законодательством Российской Федерации. Работа в предпраздничные дни в соответствии с Трудовым кодексом сокращается на один час.

#### Режим дня предусматривает:

- чёткую ориентацию на возрастные, физические и психологические возможности детей.

Продолжительность непосредственной образовательной деятельности детей:

- 1,6-2 лет – не более 10 минут;
- 2-3 года жизни – не более 10 минут;
- 4-го года жизни – не более 15 минут,
- 5-го года жизни – не более 20 минут,
- 6-го года жизни – не более 25 минут,
- 7-го года жизни – не более 30 минут.

Перерывы между видами непосредственной образовательной деятельностью – не менее 10 минут.

**Вывод:** воспитательно-образовательный процесс осуществляется в соответствии с требованиями СанПиН, в соответствии с основной общеобразовательной программой, режимом дня.

Самообследование деятельности детского учреждения рассмотрено по следующим критериям:



• **Обеспечение здоровья и здорового образа жизни**

Медицинское обслуживание детей в ДОУ осуществляет МАУЗ «ГДБ № 1» поликлиника № 4. Врач педиатр и медицинская сестра осуществляют весь прививочный комплекс детям МБДОУ № 53.

В ДОУ имеется медицинский и прививочный кабинет, изолятор. Санитарно – гигиеническое состояние ДОУ соответствует требованиям Роспотребнадзора. Питьевой, световой и воздушный режимы, режим проветривания помещений, влажная уборка помещений поддерживаются в норме.

Разработана программа «Здоровье» и подпрограмма «Лечебно-оздоровительные мероприятия в ДОУ».

В целях сокращения сроков адаптации и уменьшения отрицательных проявлений у детей при поступлении их в ДОУ осуществляется четкая организация медико-педагогического обслуживания с учетом возраста, состояния здоровья, пола, индивидуальных особенностей детей. Для установления более тесных контактов работает «Школа для заботливых родителей». Родителей знакомят с деятельностью дошкольного учреждения. Заведующий, заместитель заведующего по ВМР, медсестра, педагог-психолог ведут разъяснительную работу по подготовке ребенка к посещению ДОУ, снижению тяжести адаптационного периода.

Ежегодно ведется учет и анализ хронических заболеваний детей и определения групп здоровья, что позволяет планировать медицинскую работу с детьми. За состоянием здоровья воспитанников наблюдает медицинский работник, которые определяют уровень физического развития на основе антропометрических данных, группу здоровья на основе анамнестических данных и соматического состояния ребенка.

Ежемесячно проводится анализ заболеваемости и посещаемости.

	2010-2011 год			2011-2012 год			2012-2013 год		
	ясли	сад	всего	ясли	сад	всего	ясли	сад	всего
Списочный состав	53	178	231	62	189	251	75	203	278
Средняя посещаемость	53	166	219	60	174	234	63	192	255
Всего заболев.	125	280	405	118	273	391	79	249	328
Пропущено дней 1 реб.	20,51	14,52	16,03	20,5	13,49	15,23	12,50	11,52	11,76

**Сравнительный анализ по группам здоровья.**

	2010-2011 год			2011-2012 год			2012-2013 год		
	ясли	сад	всего	ясли	сад	всего	ясли	сад	всего
1 группа	3	25	28	9	19	28	7	19	26



2 группа	40	146	186	48	149	197	62	159	221
3 группа	11	17	28	5	21	26	6	25	31
Индекс здоровья	5,66	14,04	12,12	14,51	10,05	11,15	9,33	9,35	9,35

#### Сравнительный анализ по физическому развитию.

	2010-2011 год			2011-2012 год			2012-2013 год		
	ясли	сад	всего	ясли	сад	всего	ясли	сад	всего
низкое	-	-	-	-	-	-	1	8	9
н/среднего	6	9	15	12	16	28	10	48	58
среднее	37	144	181	45	128	173	61	116	177
в/среднего	6	26	32	5	39	44	3	24	27
высокое	-	3	3	-	6	6	-	7	7
% гармонич.	69,81	80,89	78,35	72,58	67,72	68,92	81,33	57,14	63,66

#### Выводы:

- увеличилось количество детей с 3 группой здоровья
- увеличилось количество детей с низким и н/среднего физическим развитием
- идёт увеличение с низким и ниже среднего уровня физического развития детей

- количество пропусков по болезни всего и на одного ребёнка уменьшилось по сравнению с прошлым годом

Учитывая имеющиеся данные, определены основные направления воспитательно-оздоровительной работы с детьми:

- оценка здоровья при постоянном и ежедневном контроле состояния здоровья;
- охрана и укрепление психофизического здоровья ребенка,
- педагогическая поддержка в период адаптации ребенка к условиям ДОО;
- воспитание у дошкольников потребности в здоровом образе жизни;

Система работы по физическому воспитанию включает в себя ежедневную утреннюю гимнастику, физкультурные занятия с включением упражнений с целью профилактики нарушения осанки и плоскостопия. Исходя, из уровня двигательной активности ребенка организуются подвижные игры, самостоятельная деятельность детей со спортивным оборудованием. Организация закаляющих мероприятий проводятся воспитателями в соответствии с сезоном, состоянием здоровья детей,



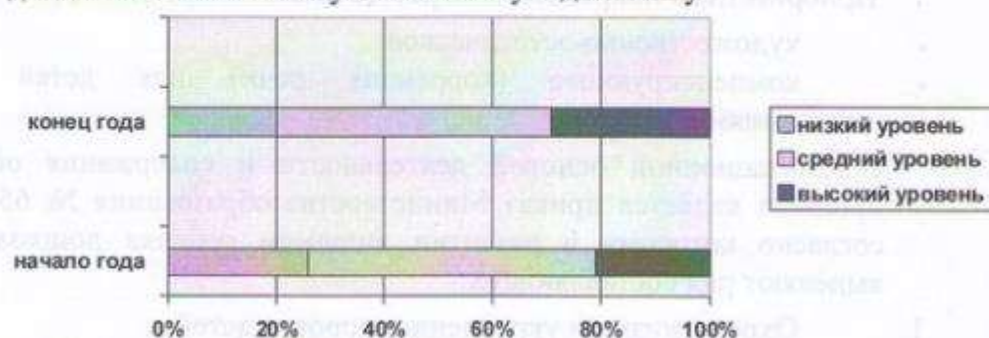
рекомендациями врача – педиатра, применяются традиционные виды - воздушное, обливание ног.

В ДОУ осуществляются так же следующие закаливающие мероприятия:

- побудка после сна;
- ходьба по корригирующим дорожкам;
- дыхательная гимнастика.

#### Анализ физического развития воспитанников.

По результатам мониторинга за 2012-2013 учебный год физическое развитие детей имеет небольшую позитивную динамику



	уровни в процентах (%)					
	низкий уровень		средний уровень		высокий уровень	
	начало года	конец года	начало года	конец года	начало года	конец года
<b>общий результат по всем возрастным группам</b>	26	20	53	51	21	29

Мониторинг физического развития детей дошкольного возраста выявил следующие результаты: дети освоили технику выполнения основных движений, затрудняются в перестроениях. Однако отсутствие физкультурного зала и инструктора по физической культуре сказывается на качестве освоения физических качеств.

Выводы:

- в ДОУ созданы условия для сохранения и укрепления здоровья детей, воспитания привычек ЗОЖ

- продолжать совместную работу с родителями по привитию ЗОЖ через организацию совместной деятельности
- осуществлять дифференцированный подход к ЧБД, детям с низким физическим развитием.

### Особенности образовательного процесса

Содержание образовательного процесса в ДОО определяется Основной общеобразовательной программой дошкольного образования общеразвивающей направленности, компенсирующей направленности для детей с тяжелыми нарушениями речи.

Приоритетные направления образовательного процесса ДОО являются:

- художественно-эстетическое
- компенсирующее (коррекция речи) для детей с тяжелыми нарушениями речи.

Организационной основой деятельности и содержания образовательного процесса является приказ Министерства образования № 655 от 20.11.09г., согласно которому в развитии личности ребенка дошкольного возраста выделяют ряд составляющих:

1. Охрана жизни и укрепление здоровья детей.
2. Обеспечение интеллектуального, личностного и физического развития ребёнка.
3. Осуществление необходимой коррекции отклонений в развитии ребёнка.
4. Взаимодействие с семьей для обеспечения полноценного развития ребёнка.

Основная общеобразовательная программа дошкольного образования общеразвивающей направленности, компенсирующей направленности для детей с тяжелыми нарушениями речи строится на основе:

- «Программы воспитания и обучения в детском саду» под редакцией М. А. Васильевой;

- «Программы коррекционно-развивающей работы в логопедической группе детского сада для детей с общим недоразвитием речи 4-7 лет» Н.В.Нищевой

Вариативная программа в ДОО:

- Адаптационная программа «Радужная игротека» - развитие музыкальности детей старшего дошкольного возраста посредством музыкально-ритмической деятельности.

ДОО осуществляет дополнительные образовательные услуги:

художественно-эстетическое:

- «Радужная игротека» - ритмика
- «Серебряный колокольчик» - вокальная студия
- «Лепилка» - тестопластика

Предусмотрено использование образовательных программ, обеспечивающих разностороннее развитие ребенка на уровне федеральных государственных требований и превышающих их по художественно – эстетическому направлению.



**Выводы:** программно–методическое обеспечение образовательного процесса обеспечивает физическое, познавательно – речевое, социально – личностное, художественно – эстетическое развитие воспитанников.

### **Система мониторинга достижения детьми планируемых результатов освоения Программы.**

Она включает в себя два компонента: мониторинг образовательного процесса и мониторинг детского развития. Мониторинг образовательного процесса осуществляется через отслеживание результатов освоения образовательной программы, а мониторинг детского развития включает в себя оценку физического развития ребенка, состояния его здоровья, а так же развитие общих способностей: познавательных, коммуникативных, регулятивных.

Промежуточные и итоговые результаты сформированности интегративных качеств воспитанников, определяют воспитатели, педагог – психолог, узкие специалист

- **Результаты выполнения образовательной программы ДОУ**  
**Результаты мониторинга образовательного процесса.**

№	Образовательные области	Уровень овладения необходимыми навыками и умениями		
		высокий	средний	низкий
	Здоровье	5%	83,7%	11,3%
	Физическая культура	12%	67%	21%
	Социализация	9,1%	81,2%	6,7%
	Труд	7,8%	81,2%	11%
	Безопасность	11%	77,5%	12,5%
	Познание	7%	80,2%	9,4%
	Коммуникация	12%	83,2%	7,8%
	Чтение художественной литературы	9,6%	82,6%	7,2%
	Художественное творчество	8,5%	72,3%	19,2%
	Музыка	18%	75,4%	14,6%

### **Результаты мониторинга детского развития (промежуточные результаты).**

№	Интегративное качество	Уровень			
		высокий	средний	низкий	нижший
	Физически развитый		62%	36%	2%
	Любознательный, активный	40%	59%	1%	-
	Эмоционально, отзывчивый	40,1%	55%	4,9%	-
	Овладевший средствами общения и способами взаимодействия со взрослыми и сверстниками	21%	64%	15%	-
	Способный управлять своим поведением и планировать действия	31%	47,2%	21,8%	-
	Способный решать интеллектуальные и личностные задачи	9,9%	54,3%	30,6%	5,9%
	Имеющий первичные представления о себе, семье, обществе, государстве, мире и природе.	43%	47%	10%	-
	Овладевший универсальными предпосылками учебной деятельности	11,3%	54,6%	24,1%	-
	Овладевший необходимыми умениями и навыками	19,6%	56,9%	21,6%	1,9%

### **Результаты мониторинга детского развития (итоговые результаты).**



№	Интегративное качество	Уровень			
		высокий	средний	низкий	низший
	Физически развитый	-	64%	36%	-
	Любознательный, активный	32%	65%	3%	-
	Эмоционально, отзывчивый	40%	60%	-	-
	Овладевший средствами общения и способами взаимодействия со взрослыми и сверстниками	28%	70%	2%	-
	Способный управлять своим поведением и планировать действия	2%	96%	2%	-
	Способный решать интеллектуальные и личностные задачи	27%	68,7 %	4,1%	-
	Имеющий первичные представления о себе, семье, обществе, государстве, мире и природе.	52%	48%	-	-
	Овладевший универсальными предпосылками учебной деятельности	27%	71%	2%	-
	Овладевший необходимыми умениями и навыками	-	96%	4%	-

Анализ результатов усвоения детьми образовательной программы (на основе диагностических данных) свидетельствует: по результатам мониторинга образовательного процесса, успешно овладели необходимыми умениями и навыками по образовательным областям 92,3% воспитанников 7,7% воспитанников показали низкий уровень овладения умениями и навыками по образовательным областям. Анализ детского развития показал, что успешнее развиты интегративные качества овладения средствами общения и способами взаимодействия со взрослыми и сверстниками, что объясняется углублённой работой ДООУ по коррекции и развитию воспитанников.

#### Результаты психологической готовности к школе выпускников

Период обследования	Показатели	Уровни в процентах		
		Высокий	Средний	Низкий
Начало года	Восприятие	4	76	20
	Внимание	12	6	24
	Память	4	80	16
	Мышление	8	56	36
	Воображение	24	60	16
	<b>Общий результат</b>	<b>10,2</b>	<b>54,4</b>	<b>35,4</b>
Конец года	Восприятие	10,7	85,7	3,5
	Внимание	32	60,7	7
	Память	21,4	71,4	7
	Мышление	14,2	75	10,7
	Воображение	28,5	60,7	10,7
	<b>Общий результат</b>	<b>21</b>	<b>56,6</b>	<b>22,4</b>



Анализ результатов диагностик показал:

- познавательные процессы развиваются в норме,
- психические особенности детей соответствуют возрастным показателям;
- эмоциональное благополучие детей – хорошее
- подготовка детей к школьному обучению удовлетворительная

Таким образом, дети – выпускники подготовлены к школьному обучению

• **Результаты адаптации вновь прибывших в ДОУ детей**

Степень адаптации	Количество			Процент		
	1 гр.	2 гр.	3 гр.	1 гр.	2 гр.	3 гр.
Всего детей	22/14	3	23/15	64% от общего кол-ва	11%	65% от общего кол-ва
Без трудностей	9 (1 ст.)	-	10 (1ст.)	64%	-	67%
С трудностями средней тяжести	3 (2 ст.)	3 (2ст.)	5 (2 ст.)	21%	11%	33%
Со значительными трудностями	2 (3ст.)	- (3ст.)	-	15%	-	-

**Выводы:** При поступлении родители были ознакомлены с адаптационным режимом и планом адаптации. Все дети, поступившие в ясли на данный момент, адаптацию прошли в лёгкой и средней степени тяжести. В новом учебном году планируем разработать план работы «Клуба для родителей ясельных групп» с целью сотрудничества, оказания помощи и просвещения родителей малышей.

• **Результаты коррекционной работы**

№	Данные	Число детей	%
	Дата комплектования	01.09.2012	
	Количество детей (возраст 5 -7)	14	100
	Из них с заключением:		
	ОНР	11	77%
	ФФНР, стертая форма дизартрии	3	21,4%
	ФФНР	-	-
	ФНР	-	-
	Количество выпущенных детей	5	36%

Из них:		
С хорошей речью	5	36%
Со значительным улучшением	-	-
Без улучшения	-	-
Рекомендовано направить:		
В массовую школу	4	29%
В массовую группу	1	7%
В массовую школу с обязательными занятиями на логопункте		42,8%
В речевую школу	-	-
Количество детей оставшихся на повторный курс	9	21,4%
Количество детей выбывших в течении года	-	-

Речевое обследование детей сентябрь месяц  
(массовые группы)

№Д/У	Количество осмотренных	Выявлено патологий	Средняя гр.		Старшая гр.		Подготов. гр.	
			Осмотрено всего	Патологий	Осмотрено всего	Патологий	Осмотр.	Патологий
53 130 всего	127	115/ 90%	Всего:55 Гр №11 - 26 Гр№6-29	Всего:53 Гр №11 - 26 Гр.№9- 27	Всего: 47 Гр № 4-22 Гр№9-23	Всего: 43 Гр № 4- 20 Гр№9- 23	Гр № 8- 25	Гр № 8- 19

Речевое обследование детей май месяц  
(массовые группы)

№ Д/У	Количество осмотр	Выявлено патологий	Средняя гр.		Старшая гр.		Подготов. гр.	
			Осмотрено всего	Патологий	Осмотрено всего	Патологий	Осмотр.	Патологий
53	111	90/ 81%	Всего:46 Гр №11 - 20 Гр№6-26	Всего: 41 Гр №11 - 20 Гр.№9- 21	Всего: 39 Гр № 4- 17 Гр№9- 22	Всего: 34 Гр № 4-14 Гр№9- 20	Гр № 8-26	Гр № 8- 15

Выводы:

- Анализ коррекционно – развивающей работы в группе компенсирующей направленности показывает, что эффективность коррекционного обучения во многом зависит от своевременного начала воздействия, от тесного сотрудничества всех участников образовательного процесса
- Использование инноваций в образовательной деятельности и взаимодействии с родителями позволяет достигать достаточно высоких результатов в освоении общеобразовательной и коррекционной программы



- Продолжать развивать партнёрские отношения с родителями в рамках проектной деятельности, участия родителей в образовательном процессе ДОУ.
- Тенденция к увеличению детей с нарушениями в речевом развитии обязывает продолжать углублённую работу по коррекции и развитию речи дошкольников.
- **Результаты повышения профессионального мастерства и квалификации педагогов, аттестации, учёба.**

Так как одна из годовых задач деятельности детского учреждения звучала как: **«Совершенствование профессиональной компетенции педагогов через создание условий для организации образовательной деятельности, согласно федеральных государственных стандартов,** профессиональное мастерство и квалификационный уровень педагогический коллектив повышал посредством комплексной системы различных мероприятий:

- организация и проведение разнообразных форм методической работы:
  - методические проекты ( в рамках работы над годовыми задачами)
  - неделя педагогического мастерства (для педагогов города; молодых специалистов в рамках СПП «Первые шаги в профессию»)
  - калейдоскоп педагогического творчества (открытые показы НОД в рамках отчётов по самообразованию для педагогов - стажистов)
  - портфолио педагога (для начинающих педагогов)
  - конкурсы ПРС ДОУ («Лучший экологический уголок», «Исследовательская зона, «Родительский уголок»)
  - прохождение курсовой подготовки, посещение семинаров и конференций (городских, областных)
  - посещение открытых методических мероприятий.
  - активное участие в конкурсах (муниципального, регионального, федерального уровня)
  - самообразование педагогов.

В течение 2012/2013 учебного года повысили квалификацию:

На базе ЦОРО – 5 педагогов,

На базе ИИПКРО - 5 педагогов.

КПК по ИКТ - 3 педагога (Дудина О.П., Бутакова Ю.В., Чернобай Н.А.)

Аттестовался 1 педагог на 1 квалификационную категорию - муз. руководитель Зыкина И.Н.

С каждым годом растёт методическая активность педагогов ДОУ:

- на муниципальном уровне:

Дудина О.П. – 2 место в конкурсе «Лучший педагог дошкольного образования-2013»



Кобелева Т.А. – музыкальный руководитель, лучший опыт работы «Развитие чувства ритма у детей дошкольного возраста в процессе музыкально-ритмического движения» в рамках «Педагогического марафона-2013»

Кириллова Е.Н. – диплом 1 степени в номинации «Оригами» в рамках фестиваля педагогического мастерства «Мастерград»

Егорова М.А. - диплом 2 степени в номинации «Тестопластика» в рамках фестиваля педагогического мастерства «Мастерград»

Цедрик Т.А. – участие в проведении мастер-классов «Современные технологии развития устной речи у дошкольников с ОВЗ», «Развитие связной речи в образовательной деятельности»

Чернобай Н.А.–участие в конкурсе «Тематическая неделя в образовательном процессе ДОУ»

Участие в работе ММС: Зыкина И.Н., Цедрик Т.А., Семёнова Н.Е.

Открытый показ НОД для педагогов в рамках сетевого партнёрского проекта «Школа молодого специалиста. Первые шаги в профессию» – 6 педагогов

Открытый показ технологий образовательного процесса – 2 педагога

Организация и проведение КВН для педагогов-стажистов и молодых специалистов в рамках СПП «Школа молодого специалиста. Первые шаги в профессию»

- на региональном уровне:

Цедрик Т.А. – учитель-логопед, принимала участие в конкурсе «Премия Губернатора Иркутской области» в номинации «Лучший педагогический работник ДОУ»

Кириллова Е.Н., Цедрик Т.А. – выступление на областной научно-практической конференции «Актуальные проблемы инклюзивного образования и пути их решения». Публикация статьи «Организация партнёрских отношений с родителями через проектную деятельность с детьми компенсирующей группы»

- на федеральном уровне:

Коллектив педагогов (Харитоновна М.М., Чернобай Н.А., Семёнова Н.Е., Сухарева С.С., Цедрик Т.А., Кобелева Т.А.) - участие в интернет-конкурсе педагогического творчества в номинации «Педагогические идеи и технологии» и «Организация учебного процесса и управление учебным заведением».

Кириллова Е.Н., Цедрик Т.А. – участие в научно-практической конференции «Поликультурное пространство детства современной России». Публикация статьи «Среда группового пространства как компонент краеведческого образования дошкольников».

В этом году участие воспитанников и родителей ДОУ вышло на региональный и федеральный уровень:

- на муниципальном уровне

Кравчёнок В. – гр.5, 2 место в номинации «Портфолио» в конкурсе детских исследовательских проектов «Чудо-пишечка» (Кириллова Е.Н., Цедрик Т.А.)



Танцевальная группа «Озорные горошины» (муз. руководитель Кобелева Т.А.) – финалист фестиваля «Ангарские звёздочки».

Семья Титовых (гр.11)-участник конкурса семейных видеofilьмов по воспитанию ЗОЖ

Активно участвовали в конкурсах сетевых партнёрских проектов:

«Подарок любимому воспитателю», «Мой любимый край», «Осторожно, гололёд!», «Ангарск-город будущего», «Люби и знай свой край» и т.д.

- на региональном уровне

Семья Дудаевых (гр.4) – лауреат конкурса детского творчества «Сохраним пчелу - сохраним планету»

Семья Клюевых (гр.11) – участник конкурса детского творчества «Сохраним пчелу - сохраним планету»

Семья Егоровых (гр.6) – участник конкурса детского творчества «Сохраним пчелу - сохраним планету»

- на федеральном уровне

воспитанники гр.4 и гр.9–участники конкурса «Мечтай! Исследуй! Размышляй!»

- Система сотрудничества с семьями воспитанников

**Одним из направлений в работе нашего коллектива является выстраивание партнёрских отношений с родителями в образовательной деятельности ДОУ.**

Важная форма взаимодействия детского сада и семьи – совместная деятельность педагогов, родителей и детей, которая не только развивает отношения педагогов и родителей, родителей и детей, но и содействует развитию отношений между семьями воспитанников. Мы выделяем основные задачи, стоящие перед дошкольным учреждением в работе с родителями:

-изучение семей воспитанников;

-привлечение родителей к активному участию в деятельности учреждения;

-просвещение родителей в области педагогики и детской психологии;

-изучение семейного опыта воспитания и обучения.

В своей работе мы используем как традиционные формы (собрания, консультации, беседы), так и новые: круглые столы, «Школа для заботливых родителей», совместные праздники «День пожилого человека», «День рождения группы», «Праздник мам», «День добра».

Неделя добрых дел - новая для нас форма построения партнёрских отношений. В этом году она принесла для нас победу в городском конкурсе «Новогоднее оформление территории», где родители и педагоги совместно построили зимний городок. А также изготовление кормушек, озеленение и благоустройство участков к лету, совместная подготовка к театральному фестивалю «Доброта спасёт мир».

Педагоги группы компенсирующей направленности построили своё взаимодействие в виде участия родителей в проектах:



- «Путешествие в мир игрушек» (изготовление и презентация своих книжек-малышек)
- «Семейные коллекции» (презентация коллекций)
- «Чудо-шишечка» (семья Кравчёнок)

Наглядная информация для родителей носит разноплановый характер: групповые стенды, ширмы, стенд объявлений в холле. Смена материала имеет как сезонный характер, так и определенную педагогическую в каждой возрастной группе в соответствии с темой недели: «Зимушка-зима», «Об огне и о пожаре» и т.д. Общесадовская наглядная информация оформлена согласно задач годового плана и проблематики текущего момента «Совет ДОУ», «Наша жизнь, день за днём» и т. д.

Ежегодно проводится анкетирование родителей на конец учебного года.

Результаты анкетирования об удовлетворенности родителей качеством предоставляемой услуги следующие:

Критерии	Оценка				
	Проценты (%)				
<b>Как Вы оцениваете работу ДОУ (в баллах):</b>	<b>1</b>	<b>2</b>	<b>3</b>	<b>4</b>	<b>5</b>
качество обучения			14	38	48
безопасность ребенка			18	42	40
качество питания			12	37	51
отношение педагога к детям			9	29	62
порядок и дисциплина			6	24	70
оформление интерьера			7	25	68

**Вывод:** взаимодействие детского сада с семьями воспитанников носит систематический, плановый характер. По результатам анкеты 89% родителей оценили работу детского учреждения на «хорошо» и «отлично».

#### о Система преемственности с начальной школой

МБДОУ находится в едином образовательном пространстве с детской поликлиникой № 4, школой №2, детской библиотекой, является участником сетевого партнерского проекта «Первые шаги в профессию». На протяжении нескольких лет ведется работа по преемственности детского сада и МБОУ СОШ № 2, на основании договора о совместной деятельности и плана мероприятий на учебный год. Это взаимодействие позволяет подготовить воспитанников детского сада к обучению в школе и социальной адаптации в обществе.

В этом году воспитатель подготовительной гр. Сухарева С.А. работала над проектом «Я и школа», цель которого - сформировать мотивационную готовность выпускников к обучению в школе. Были проведены совместные мероприятия:

- Участие в линейке 1 сентября, посвященной в первоклассники, «Прощани с Букварём», выпускном бале в ДОУ
- Экскурсии в класс, библиотеку, на урок



- Проведение на базе ДООУ «Весёлых стартов», КВН «Мой любимый Ангарск».

Результатом проектной деятельности стало создание альбома «Как мы готовились к школе».

**Выводы:** Выпускники ДООУ адаптируются к школе, показывая достаточно высокие результаты.

Год выпуска	Кол-во выпускников	Показатель успеваемости в начальной школе		
		1 кл.	2 кл.	3 кл.
2010	44	78%	81%	82%
2011	49	75%	79%	
2012	52	83%		
2013	33			

### **Проблемы и основные направления развития учреждения.**

Анализ деятельности детского сада за 2012-2013 учебный год показал, что учреждение вышло на стабильный уровень функционирования.

*Наиболее успешными в деятельности детского сада за 2012-2013 учебный год можно обозначить следующие показатели:*

- Стабильно положительные результаты освоения детьми Программы ДООУ
- Участие в жизни детского сада родителей
- Улучшение предметно-развивающей среды в группах в соответствии с рекомендациями базовой программы;
- Повышение имиджа ДООУ

*Оценка внутреннего потенциала выявила следующие слабые стороны деятельности коллектива:*

- Относительно высоким остается процент заболеваемости детей;
- Высокий процент детей с речевыми нарушениями
- Трудности в переходе к новым формам организации образовательной деятельности
- Низкий квалификационный уровень педагогов
- Недостаточная удовлетворенность спроса родителей на платные дополнительные услуги
- Недостаточность финансирования ДООУ для развития материально-технической базы (мягкий инвентарь, игровое оборудование)

**Основными направлениями деятельности в 2013-2014 уч. году станут:**

- Развитие механизмов управления качеством образования и вовлечение большего числа педагогов в инновационную деятельность.
- Совершенствование условий безопасного и комфортного пребывания детей в дошкольном учреждении.
- Развитие сферы дополнительных образовательных услуг в ДОУ.
- Дальнейшее привлечение творческого потенциала родителей в образовательный процесс и использование различных форм сотрудничества с родителями через вовлечение их в совместную деятельность;
- Использование в работе с детьми новых педагогических технологий
- Достижение наибольшей эффективности труда каждого педагога посредством развития непрерывной вариативной системы методической поддержки; совершенствование разных форм профессиональной подготовки, повышения квалификации педагогических кадров.

30.08.2013 г.

Заведующий МБДОУ

Председатель Управляющего Совета ДОУ



Чернобай А.В.



Грабовая О.В.